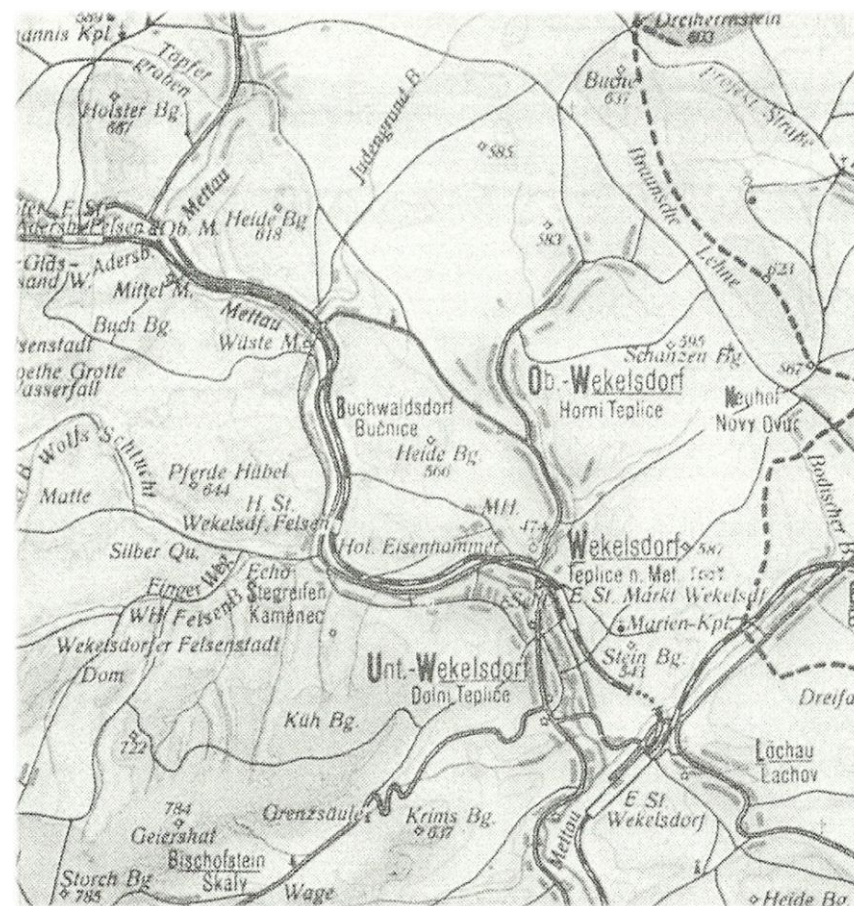
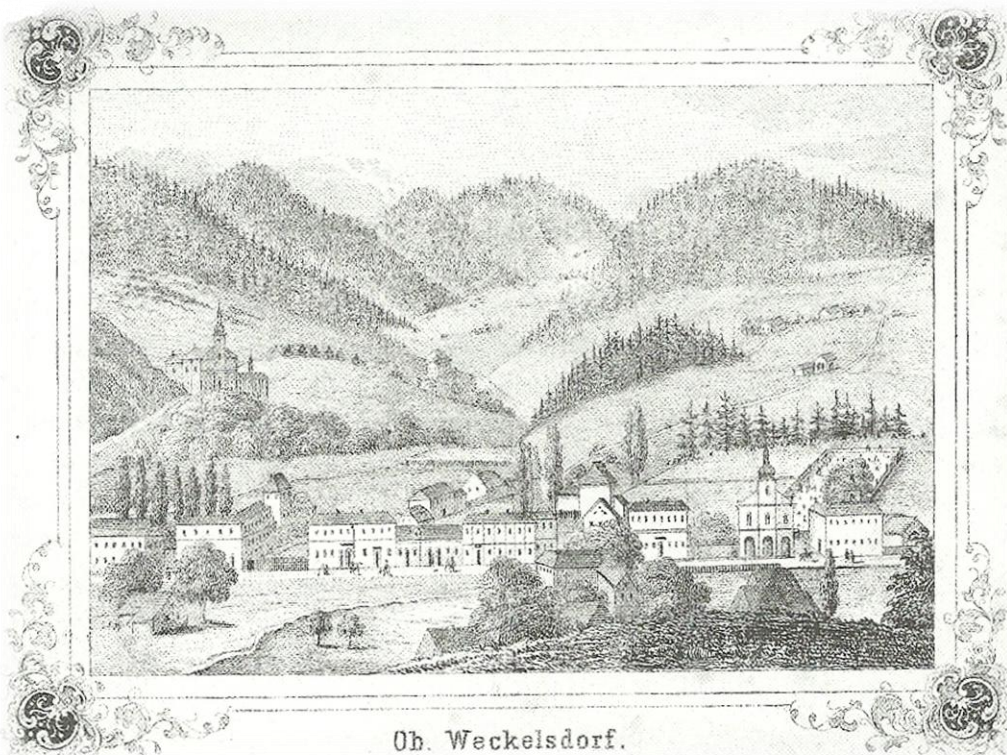


Situace města

- nedatováno, 1. polovina 20. let

Mapa okolí





Ob. Weckelsdorf.

Der Cicerone
in den
Weckelsdorfer Felsen.

(Ausführt mit 10 lithographirten Ansichten.)

Von
W. Lukas.

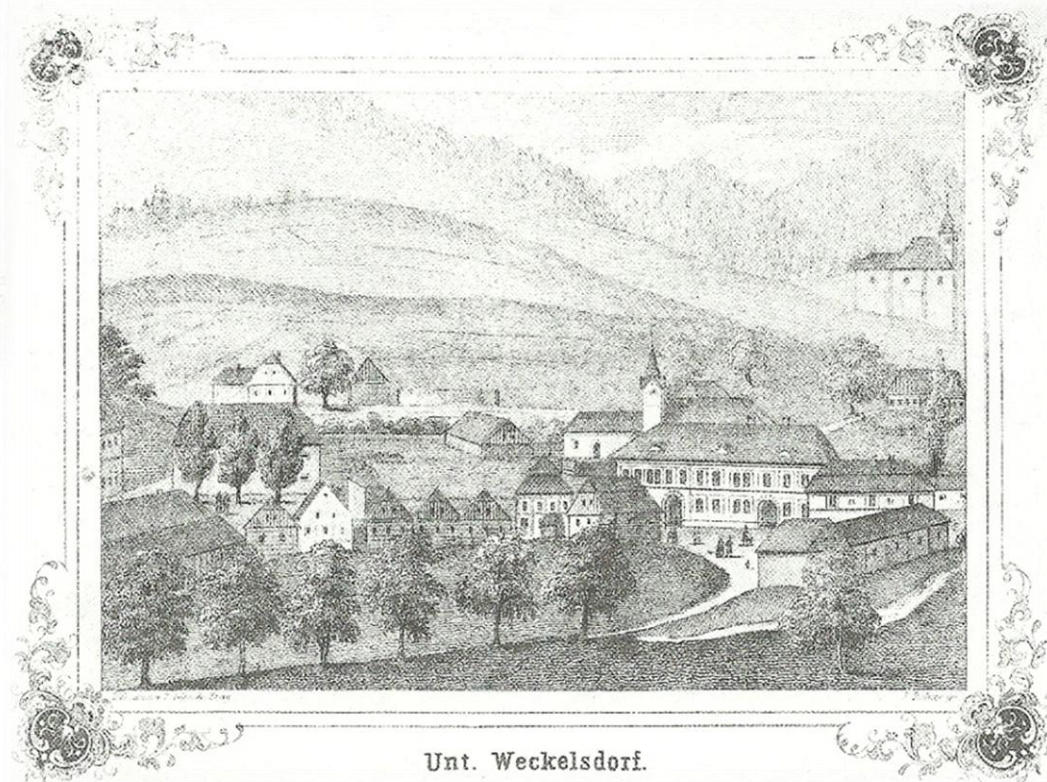
3. Auflage.

Prag, 1853.

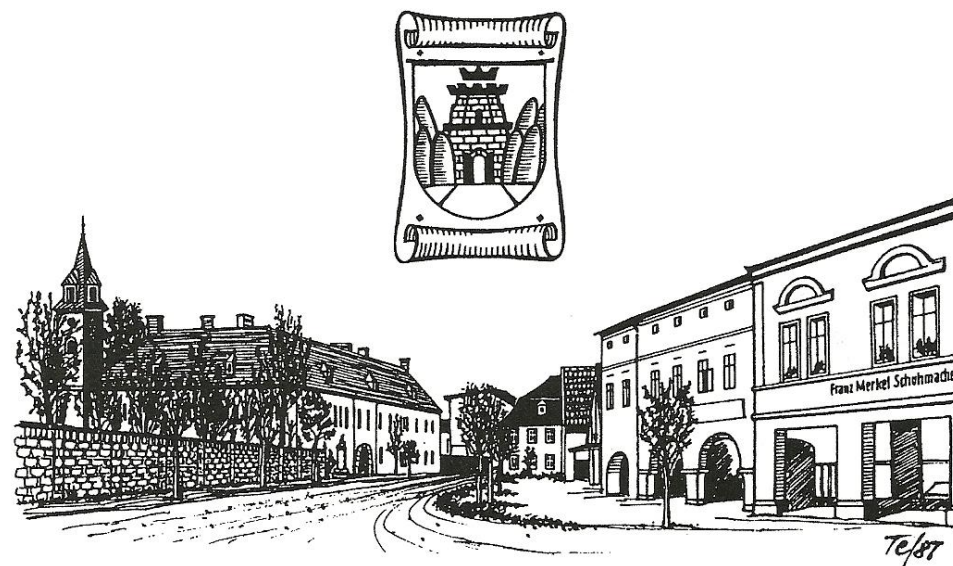
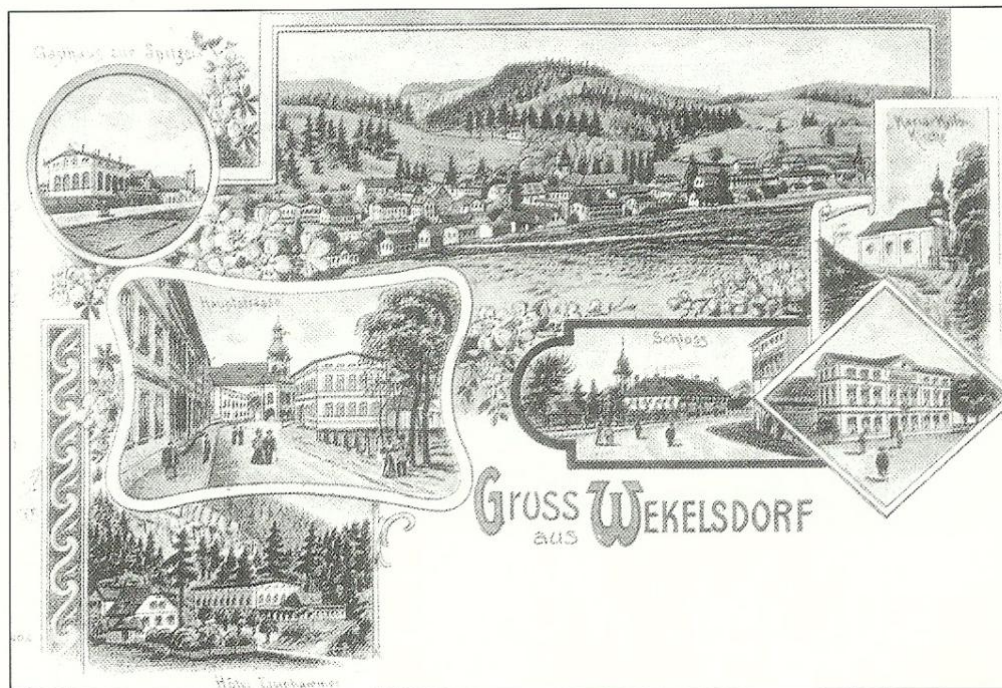
Verlag des lithographischen Anstalts von Jos. Feilner.

Litografie Horního a Dolního Weckelsdorfu

- litografie patří do souboru vydaného v roce 1853 pod názvem: „Der Cicerone in den Weckelsdorfer Felsen“, od W. Lukase
- tentýž kostel v kopci, jenž spatřujeme na obou litografiích je poutní kostel Panny Marie Pomocné z roku 1753
- „Dolní zámek“ nalezneme na spodní litografii; z obrázku je dobře patrné, že v místě pravého portálu byl rovněž průchod do zámku, na střeše místo vikýřů volská oka; severní štít se zde tváří jako valba, jedná se však zřejmě o zkreslení

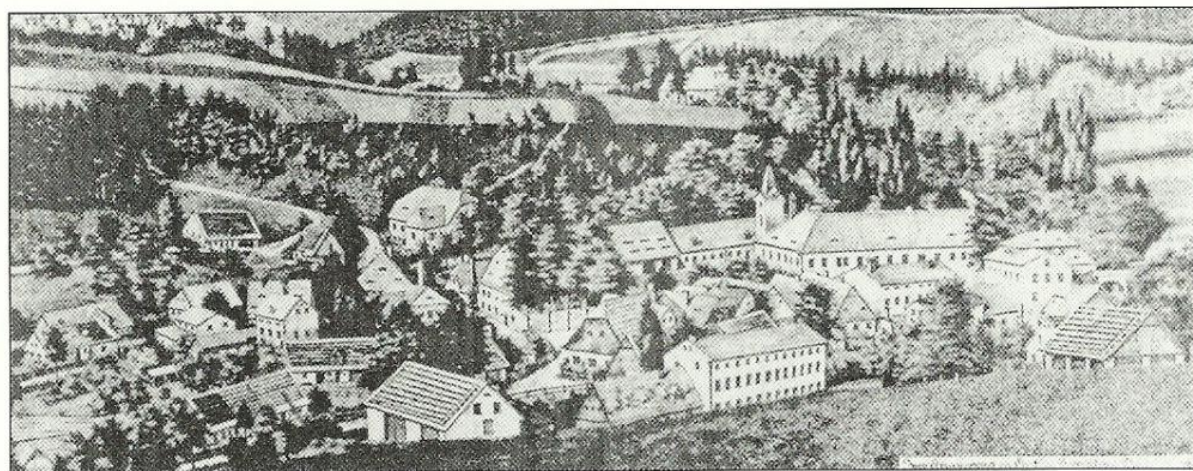


Unt. Weckelsdorf.



Historické pohledy na zámek

- 1) Pohlednice z roku 1890 s pohledem na město a zámek
- 2) Kresba z úvodní strany publikace Wekelsdorf, autor Josef Karpf, vydáno 2003 – nedatována; zde již jsou užity střešní vikýře a pravý vchod patrně zazděný
- 3) Kresba s pohledem na zámek z roku 1790, vedle dochovaného hospodářského objektu je možno spatřit větší stavbu stodoly





Historické fotografie

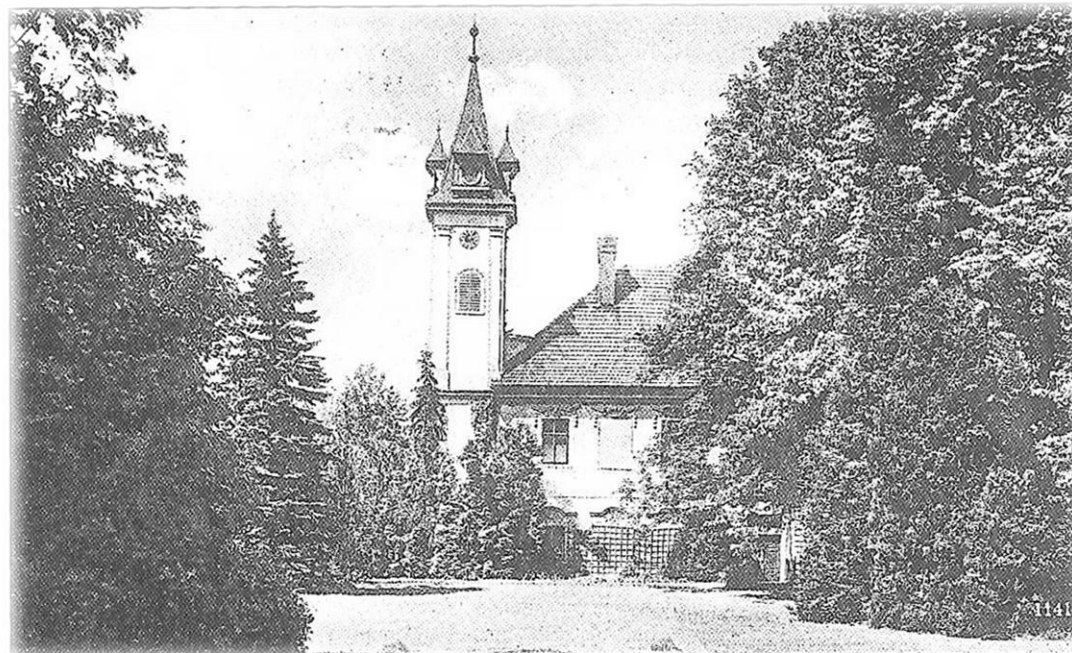
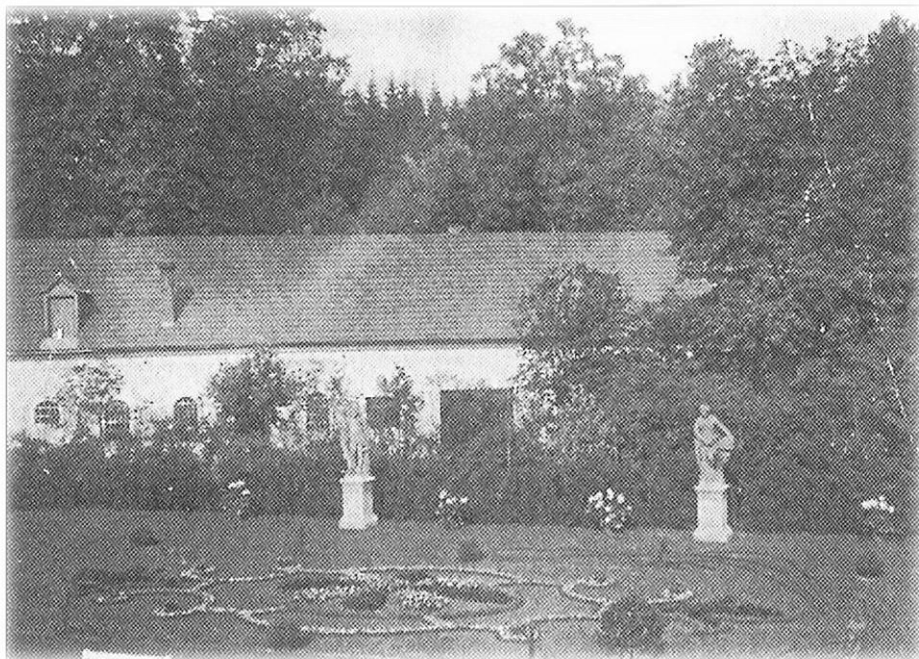
- 1) snímek pořízen od jihu, oblast Horního Weckelsdorfu, vprostřed pod kostelem sv. Vavřince je „Horní zámek“, nedatováno
- 2) snímek od východu, oblast Horního Weckelsdorfu, nedatováno pohled od severovýchodu, pohled na dnešní plato před obchodním domem, za domy vprostřed patrně možno vidět park vedle zám. zahrady na druhé straně břehu řeky Metuje, nedatováno
- 4) snímek od východu, vlevo možno spatřit „Dolní zámek“, nedatováno





Historické fotografie (dvoustrana)

- 1) pohlednice z roku 1903, pohled od jihovýchodu
- 2) jihovýchodní pohled na zámek
- 3) pohled z břehu rybníka v areálu zámku; západní průčelí dosud bez přístavby severozápadního křídla (plány na ní z roku 1903); velmi významný snímek odkrývající původní řešení západní strany zámku (arkády v přízemí, dveře v jižním traktu apod.)
- 4) pohled na hospodářský objekt a před ním stojící sochy Léto a Podzim, květinová ornamentika v zámeckém parku
- 5) jižní průčelí s věží
- 6) hlavní vstup při povodni 25/08/1938 ve 14:30 h
- 7) pohled z podloubí sousedních domů směrem k zámku



Historický pohled od severozápadu (nedatováno)



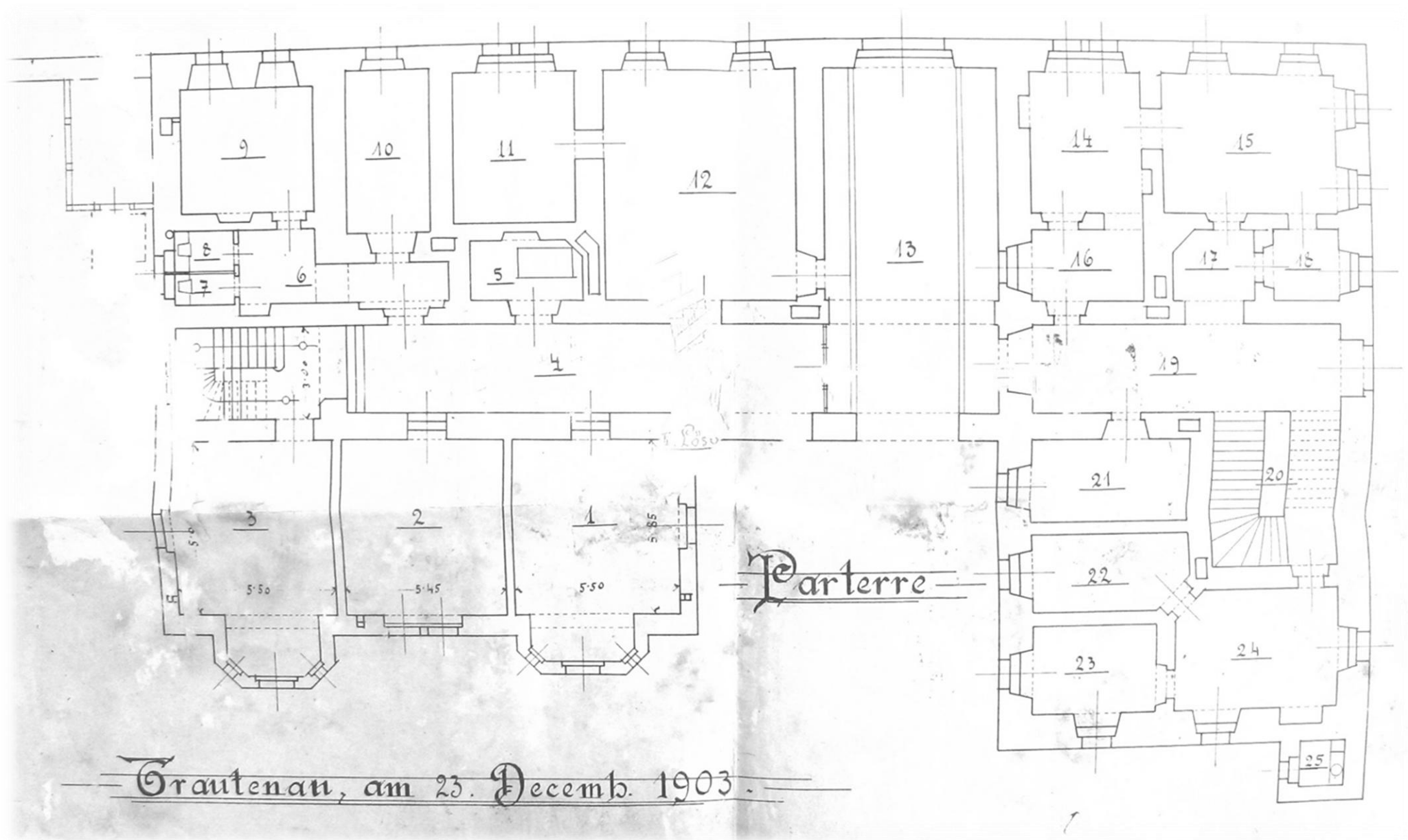
Výkres přízemí zámku z doby provedení přístavby severozápadního křídla:

Funkce místností na počátku 20.století:

- | | | |
|------------------------|---|----------------------------|
| 1 – pokoj hostů I | } | přístavba z r. 1903 |
| 2 – pokoj hostů II | | |
| 3 – pokoj hostů III | | |
| 4 – chodba | } | dle historické dokumentace |
| 5 – předsín | | |
| 6 – chodba | | |
| 7 – splachovací WC | | |
| 8 – splachovací WC | | |
| 9 – prádelna | | |
| 10 – archiv | | |
| 11 – privátní kancelář | | |
| 12 – podnájem | | |
| 13 – průjezd | | |
| 14 – 16, 18 – neznámo | | |
| 17 – předsín | | |
| 19 – chodba | | |
| 20 – hlavní schodiště | | |
| 21 – neznámo | - neznámo možná ubytování služebnictva nebo sklad | |
| 22 – spíž | - předpoklad | |
| 23 – kuchyně | - dle historické dokumentace | |
| 24 – kuchyně | - předpoklad | |
| 25 – venkovní WC | - předpoklad | |

Pozn. :

Více podnětů k zamyšlení nad dřívějším provozem – viz. textová 1.2.3. Zamyšlení nad provozem zámku v druhé polovině 18. století



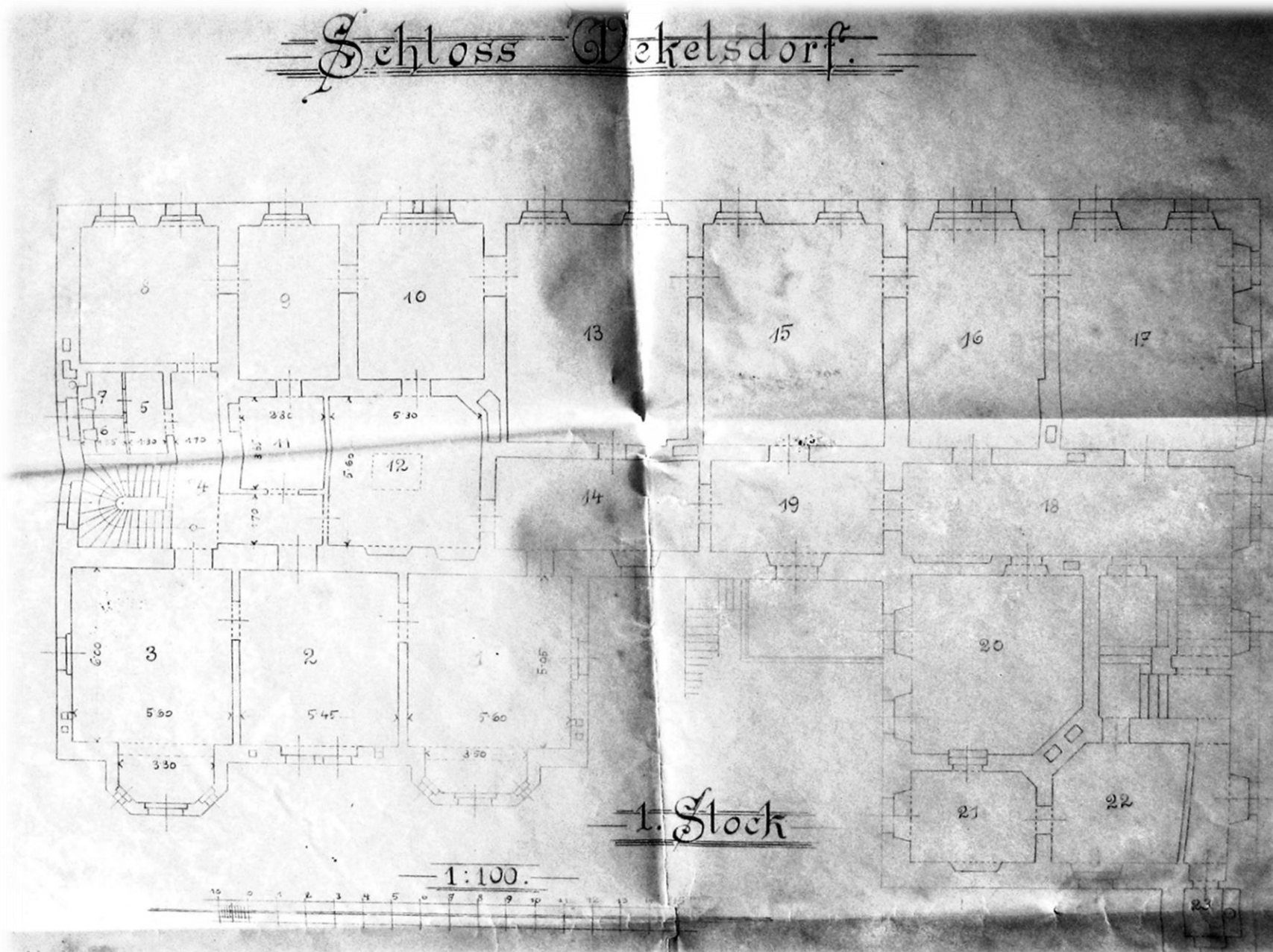
Výkres patra zámku z doby provedení přístavby severozápadního křídla:

Funkce místností na počátku 20.století:

- 1 – pokoj
 - 2 – pokoj
 - 3 – pokoj
 - 4 – chodba
 - 5 – předsín
 - 6 – splachovací WC
 - 7 – splachovací WC
 - 8 – pokoj
 - 9 – pokoj
 - 10 – pokoj
 - 11 – koupelna
 - 12 – centrální hala
 - 13 – pokoj s krbem
 - 14 – podélná chodba I.
 - 15 – pokoj
 - 16 – jídelna (předpoklad)
 - 17 – pokoj
 - 18 – podélná chodba I.
 - 19 – podélná chodba II.
 - 20 – pokoj
 - 21 – pokoj
 - 22 – pokoj
 - 23 – splachovací WC (mezipatro)
- } přístavba z r. 1903

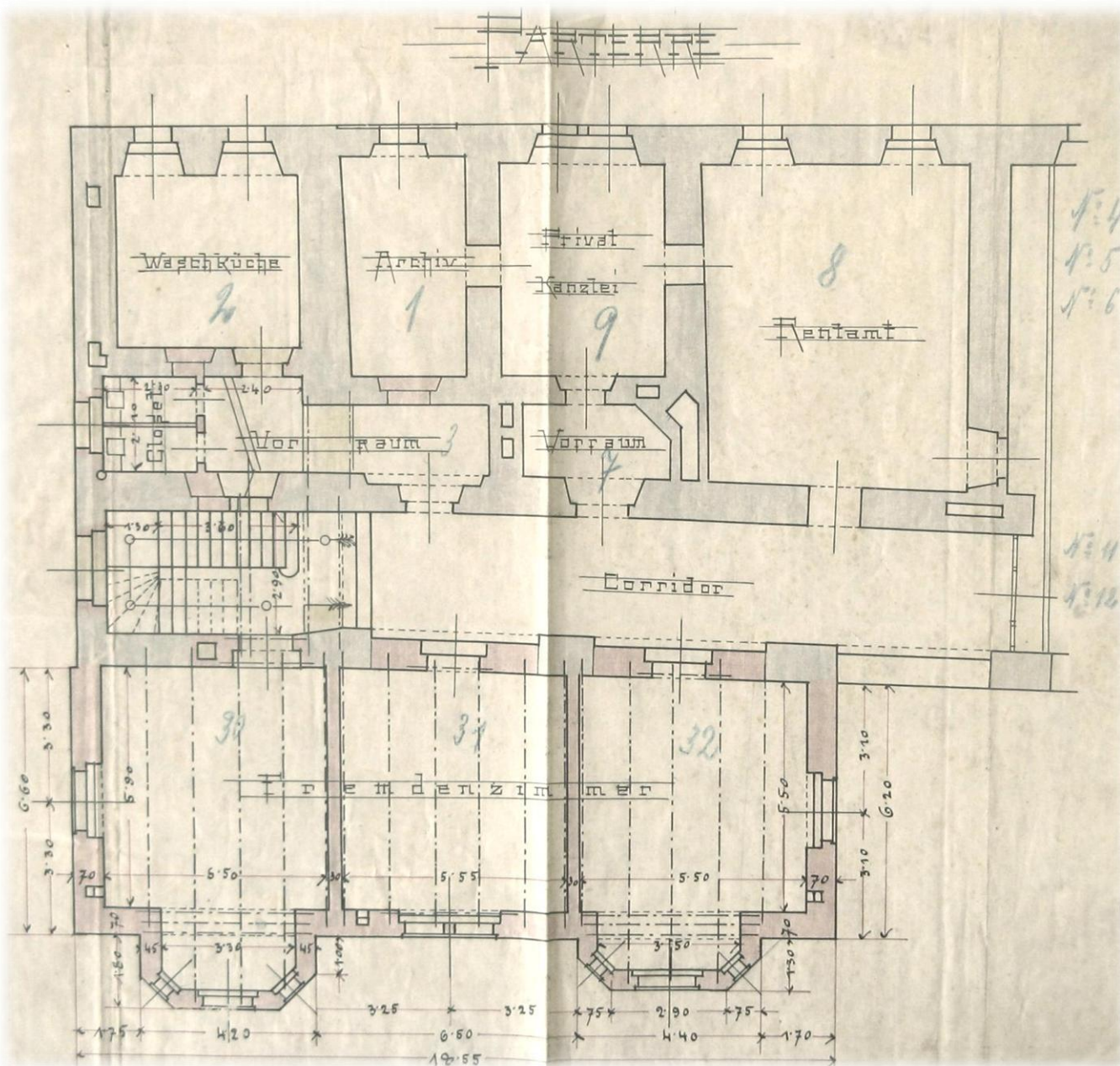
Pozn. :

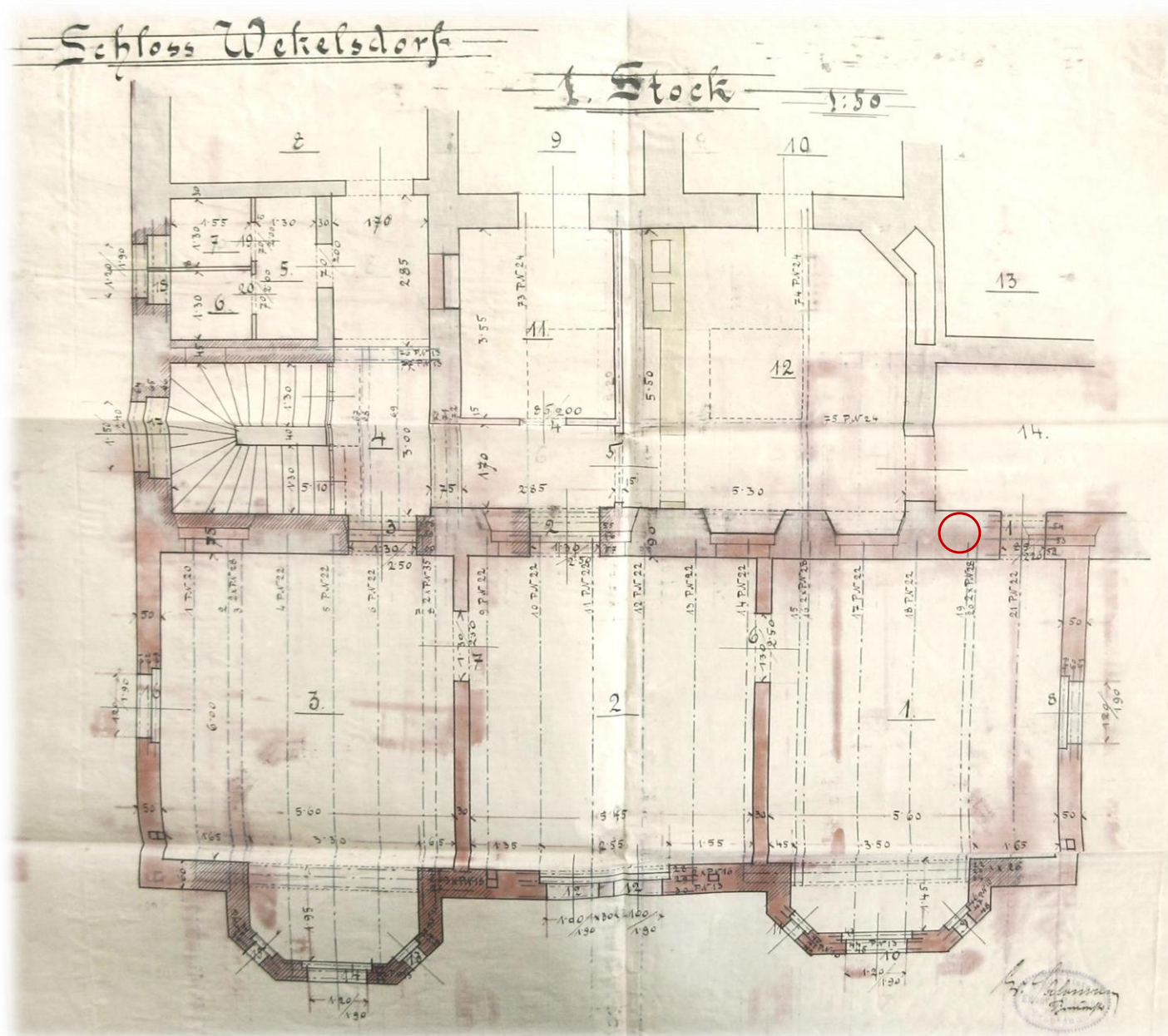
Více podnětů k zamyšlení nad dřívějším provozem – viz. textová 1.2.3. Zamyšlení nad provozem zámku v druhé polovině 18. století



Dokumentace přízemí z roku 1903

- z půdorysu je dobře patrné, že i další dvě okna přízemí západního průčelí byla velká segmentová, z toho dále vyplývá, že chodba v přízemí byla v minulosti do zahrady otevřeným podloubím



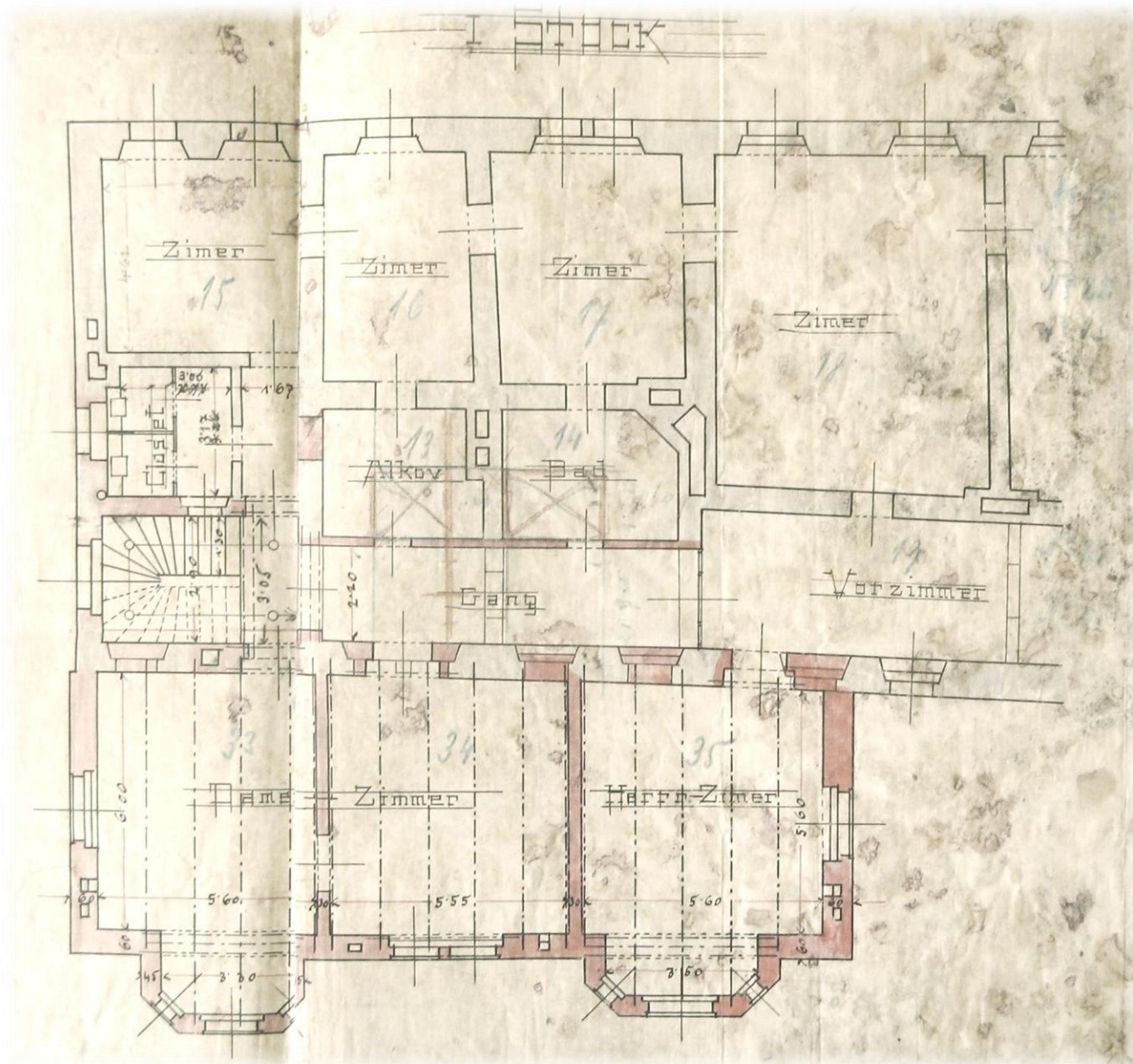


Prováděcí dokumentace 1. patra z roku 1903

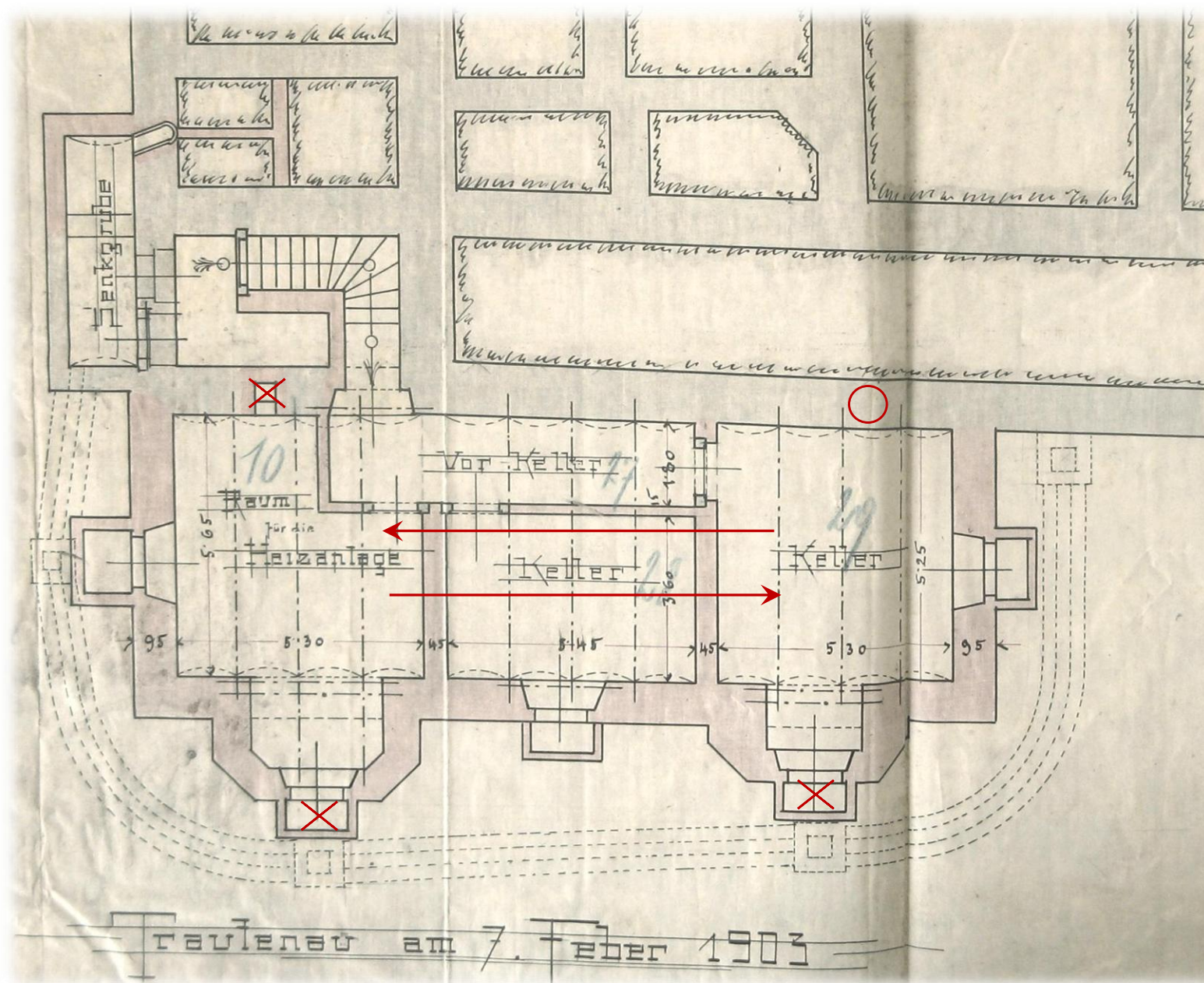
- odpovídá skutečně provedenému stavu
přístavby
- červeným kruhem označen provedený komín

Dokumentace 1. patra z roku 1903

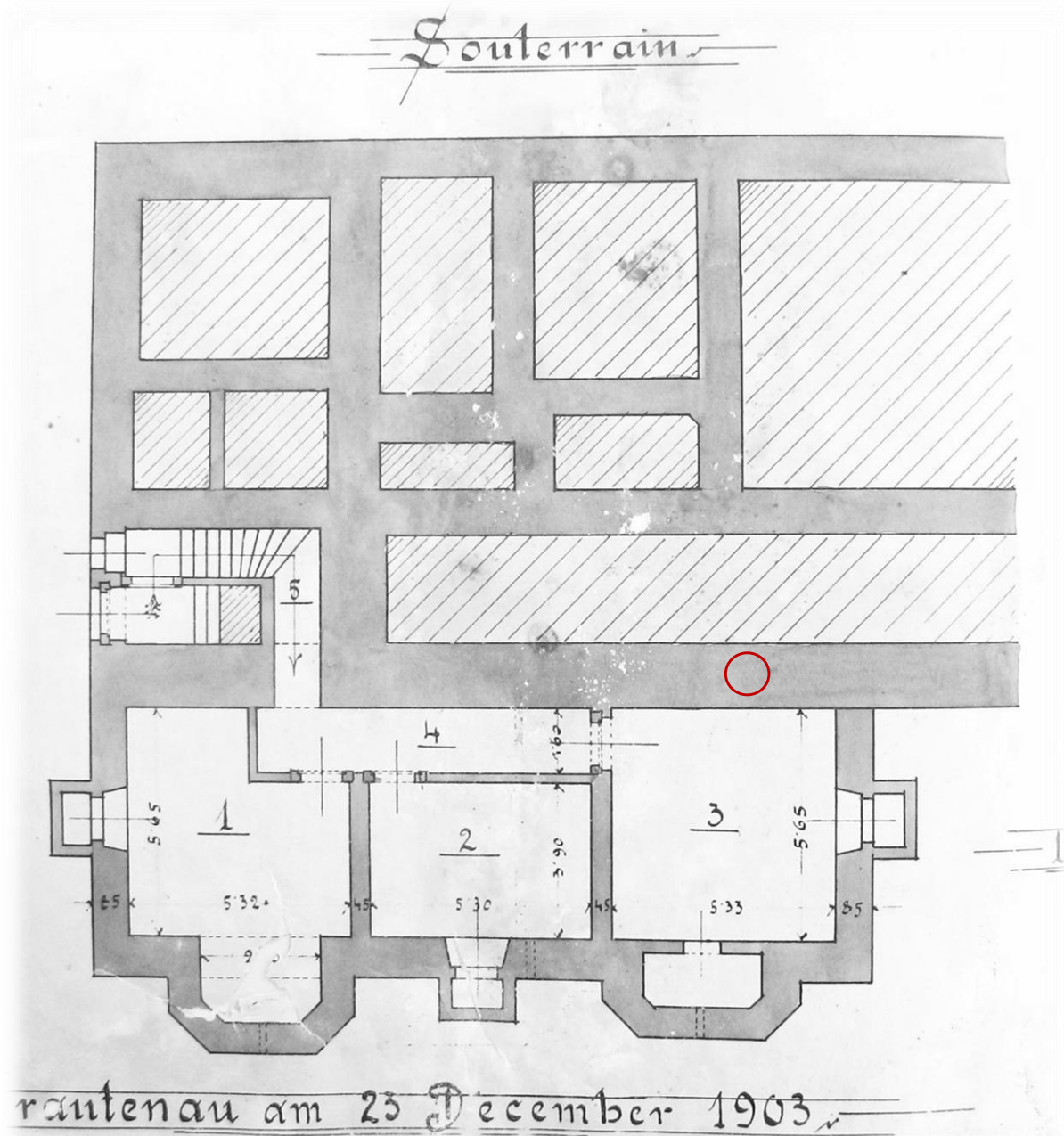
- odchylky od skutečného stavu, avšak s dobře patrným
původním řešením oken západní fasády zámku



Dokumentace sklepa z roku 1903



- oproti plánům byla kotelnou pravděpodobně místnost č. 29, neboť původně zamýšlený komín se nerealizoval
- při severní schodišťové zdi je zakreslen nový septik
- anglické dvorky pod rizality nebyly realizovány

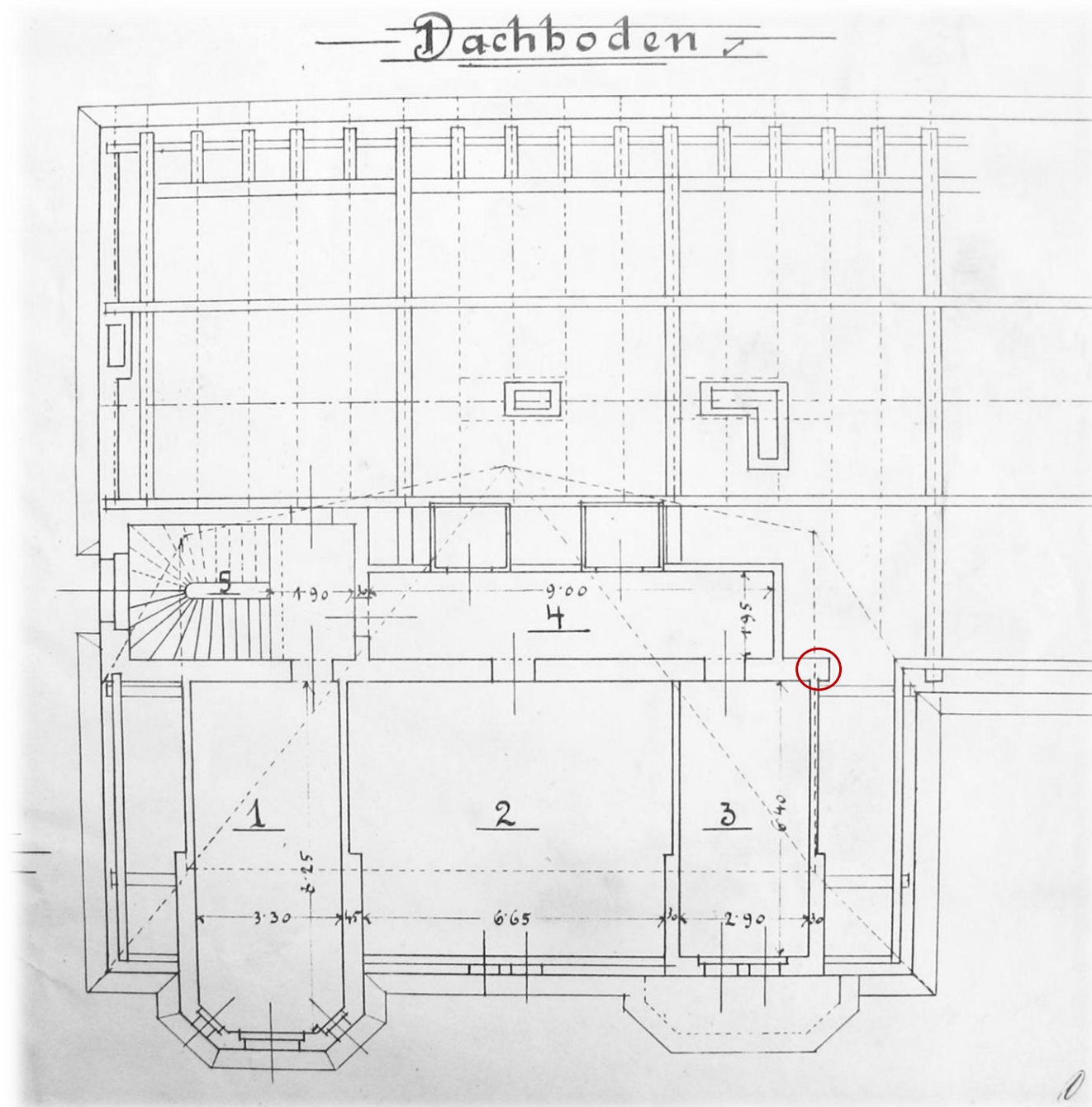


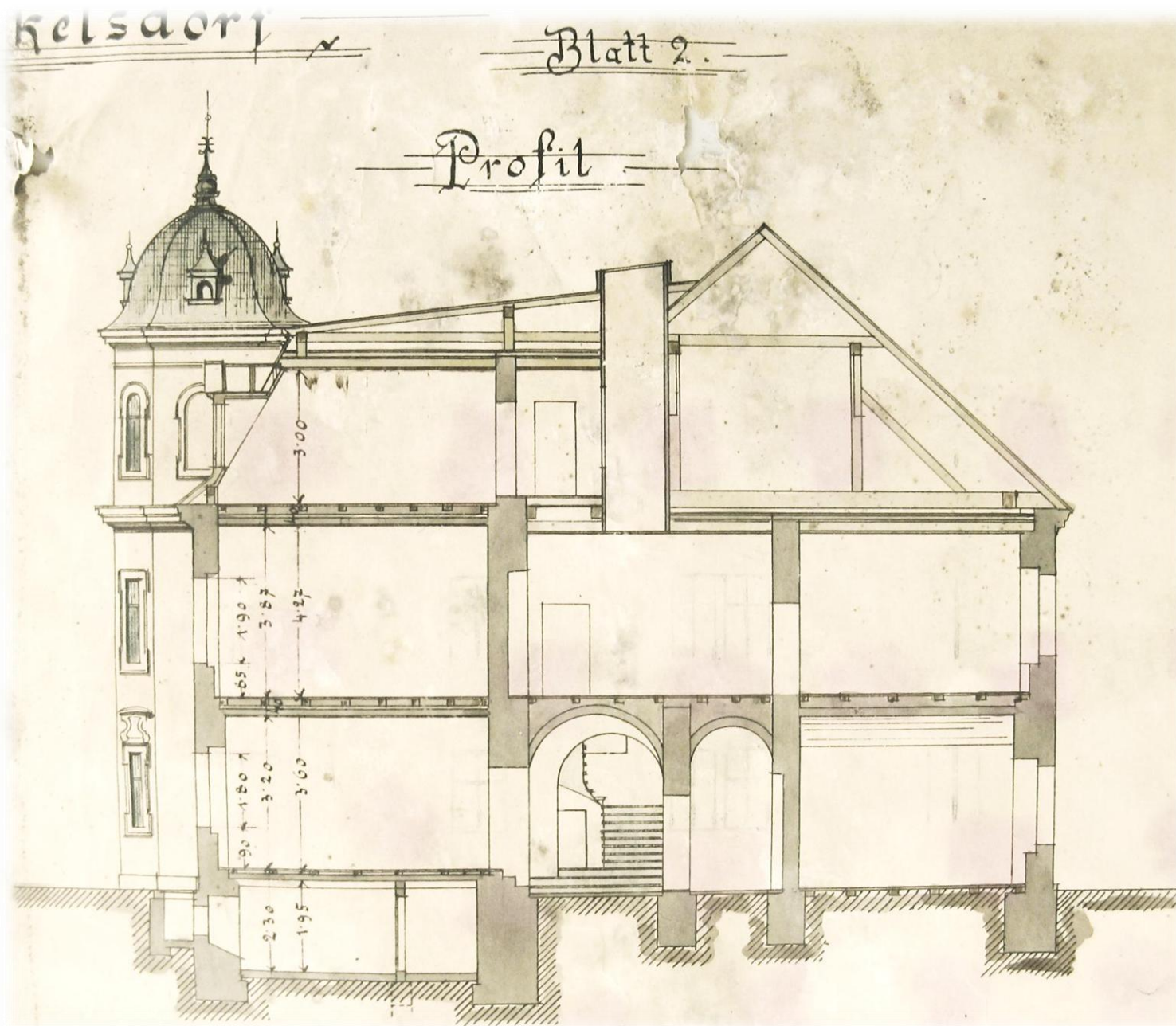
Půdorys sklepa z roku 1903
(odpovídající skutečnému provedení)

- severní a západní anglický dvorek zakryt poklopem, jižní schován pod kamennou dlažbou čestného dvora
- červeným kruhem označen provedený komín

Půdorys podkroví z roku 1903
(odpovídající skutečnému provedení)

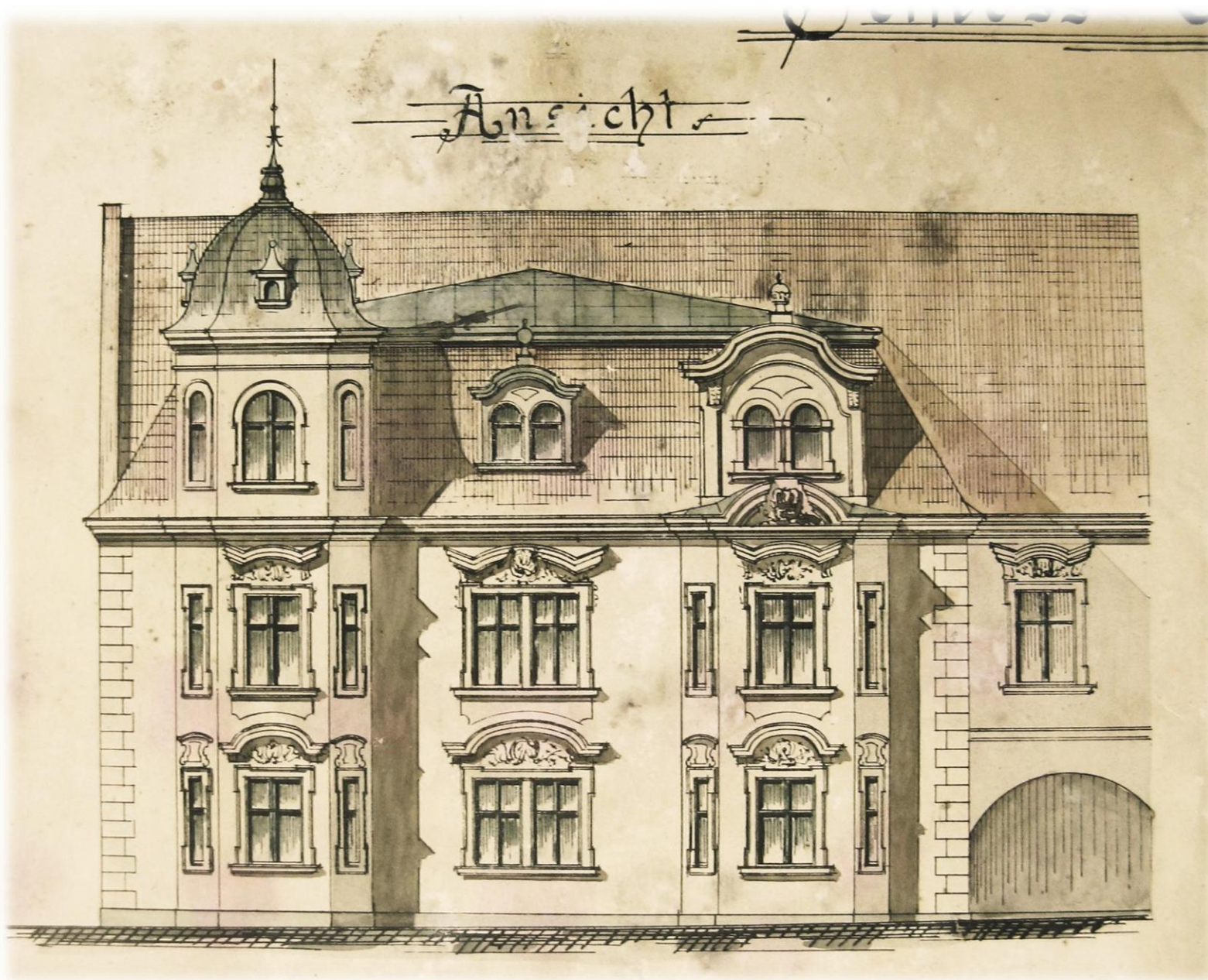
- červeným kruhem označen provedený komín





Řez objektem v místě přístavby z roku 1903

- v řezu je dobře patrný vysoký světlík,
jenž přisvětloval centrální místnost
v patře (místnost č.12)

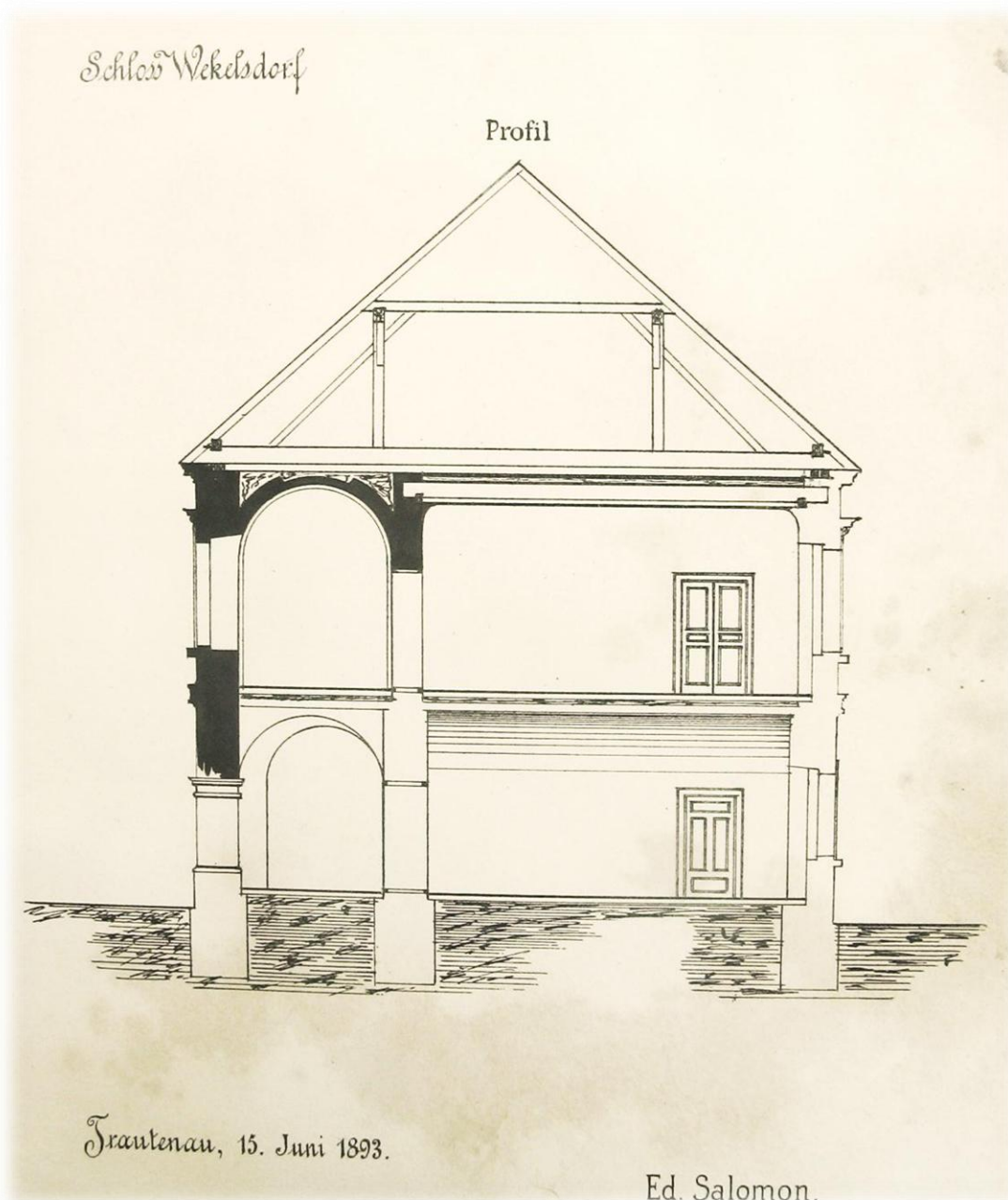


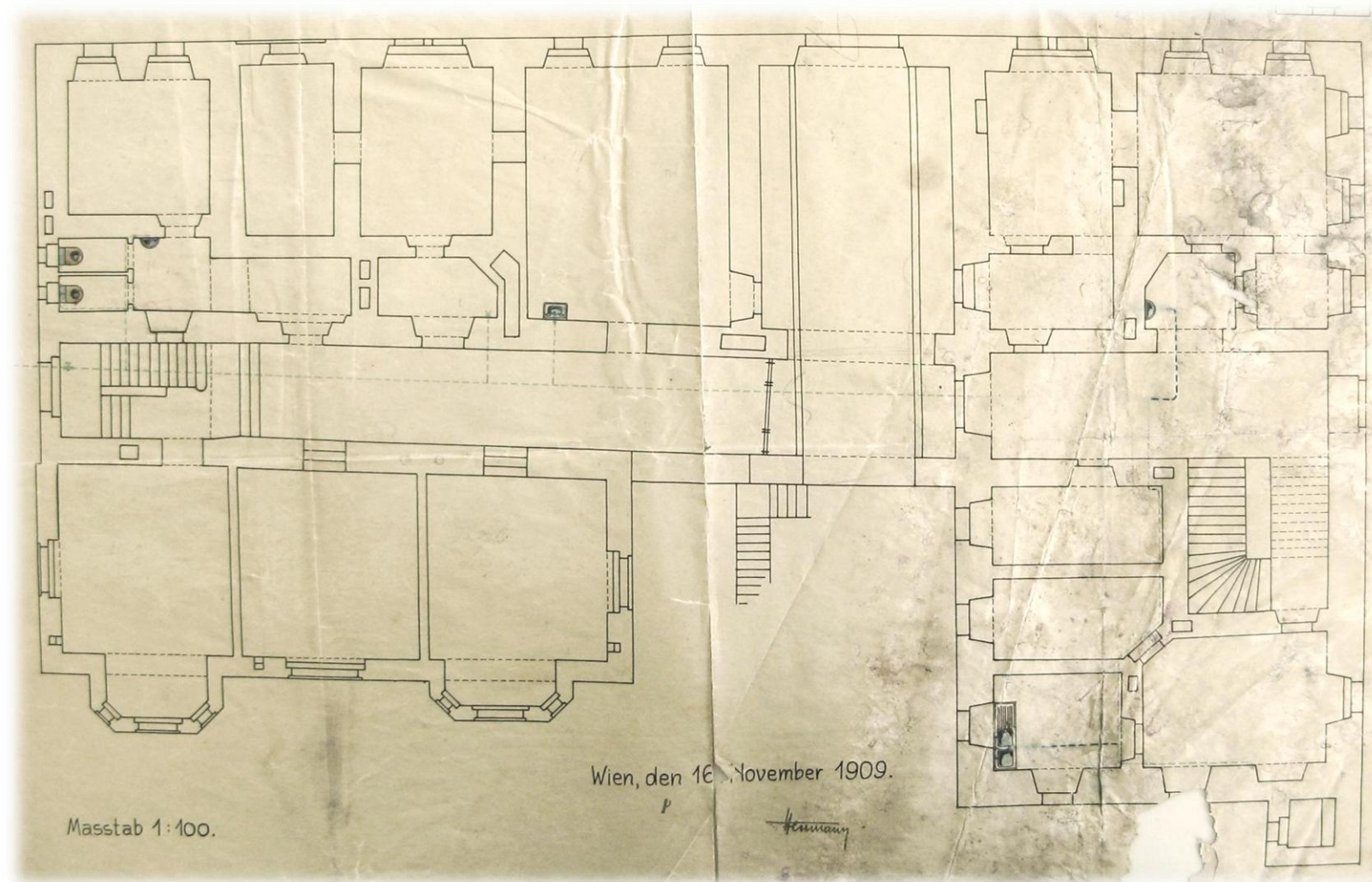
Západní pohled na přístavbu z roku 1903

- z tohoto pohledu je velmi dobře
patrné, že dnešní chodba
v přízemí byla skutečně
původně podloubím

Řez objektem z roku 1893

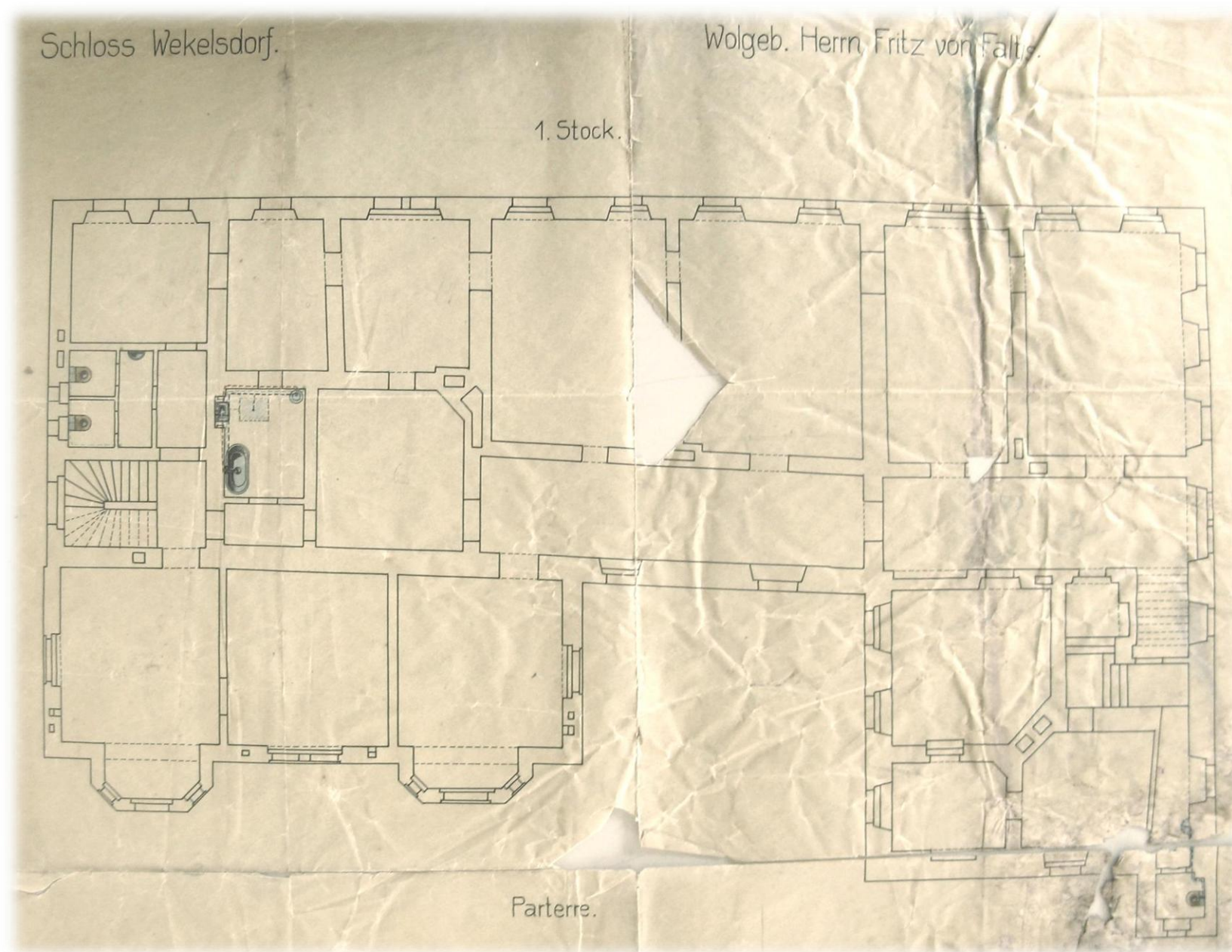
- jedná se o jediný plán z náchodského archivu s datací před rokem 1900,
- stejně jako ostatní historická dokumentace vypracovaný Ed. Salomonem z Trutnova
- z řezu je patrné že mezi pokoji v patře se nacházely dvoukřídlé dveře
- před schodištěm vystavěném v severozápadním rohu původní půdorysné stopy zámku existovalo zřejmě pouze kamenné schodiště při jižním vstupu





Půdorys vodovodu v přízemí z roku 1909

- z půdorysu je zřejmé, že již v těchto letech sloužily původní prostory zámecké kaple jako kuchyně
- otázkou zůstává k čemu sloužil přívod vody v místnosti č.5 uváděné jako předsíň (zda-li neměla jinou specifickou funkci)



Půdorys vodovodu v patře z roku 1909

- z půdorysu je patrná změna umístění koupelny oproti předchozí dokumentaci a dále umístění splachovacího WC v mezipatře ve věži